



# 兵庫支部NEWS H30年3月号

北九州市立大学同窓会兵庫支部 編集発行人 名越英昭 (TEL.078-792-6130)

兵庫支部ブログ <http://blog.goo.ne.jp/ninom45> メール:hn75kb@ybb.ne.jp

購読料 12回、1,500円(送料込)

購読のお申し込みは郵便振替

振替口座:00970-5-236766

口座名:兵庫支部NEWS

## 「歩こう会」200回記念行事は一泊二日

### 家島諸島(家島・坊勢島)と姫路城で花見

4月7日(土)午前10時JR姫路駅中央改札口北口集合



平成13年3月「歩こう会」第1回が初代会長藤田博保氏(S35商)等11名が参加して摩耶山登頂が実施された。平成15年7月に二宮慶治郎氏(S38米英)が第2代会長に就任し、毎月第2日曜日を例会日として実施され、今年4月に第200回の節目を迎え、記念行事として、家島諸島一泊旅行が下記のとおり実施されます。皆様のご参加お待ちしております。

記

### 「歩こう会」第200回記念家島諸島一泊旅行

開催日:平成30年4月7日(土)~8日(日)

集合場所:午前10時JR姫路駅中央改札口姫路城口(北口)

7日:10:20 姫路駅北口バス停①番乗り場

(土) 10:40 姫路港(神姫バス94番) ¥270.-

11:05 姫路港(高速いえしま)

11:43 家島・真浦港 ¥1000.-

料理旅館おかべで昼食(各自負担)

どんがめっさん見学後、さくら広場で観桜会

14:50 家島・網手港(坊勢渡船)

15:10 坊勢島 奈座港 ¥310.-

15:30 みなと旅館到着(徒歩) ¥12960.-

フリータイム(入浴・港散策など) (夕食・朝食付)



(みなと旅館) (坊勢・弁天島 神権さん)

18:00 夕食(200回記念祝賀会)

19:00 カラオケ ¥1000.-

8日 07:30 朝食

(日) 09:00 坊勢島奈座港(坊勢汽船)

09:27 姫路港 ¥1100.-

09:35 姫路港(神姫バス)

10:04 姫路駅北口 ¥270.-

御幸通り商店街で各自飲食物調達

姫路城へウォーキング・観桜会

15:00 解散予定

合計 ¥17,010.-

申込先:二宮慶治郎氏 090-5010-4954

参加予定者:二宮、玉田、永翁、浜田、安徳、松山、真島、

今市、謝及び友人、名越 以上11人(順不同・敬称略)

まだ若干の余裕あり、ご連絡お急ぎ下さい。

## 兵庫支部3月定例役員会開催案内

3月25日(日)午後1時@神戸市青少年会館

兵庫支部定例役員会が3月25日(日)午後1時から神戸市青少年会館で開催されます。(場所は右図参照)

主要議題は;

報告事項

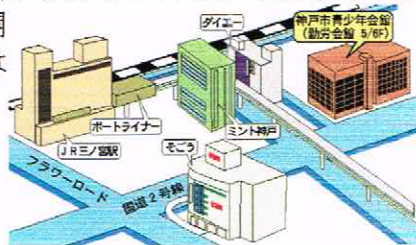
1. 1月役員会後の支部活動状況
2. 4月・5月の行事予定
3. 平成29年度収支概算報告(支部会計および兵庫支部NEWS会計)

4. その他

- ・同窓会会長候補者推薦の件
- ・同窓会評議会開催回数に関するアンケートの件
- ・ほか

協議事項

1. 第32回兵庫支部総会・懇親会について
2. その他



### 家島諸島(家島観光事業組合HPより抜粋)

家島諸島は、小さな島も合わせれば、四十四あるとも言われています。



家島本島は、ひなびた離島をイメージして来ると覆される。急斜面にぎっしりと建つ家々を見ていると、まるでここは地中海(笑)…のように統一性はないが独特の景色を醸し出している。入り組んだ迷路のような路地裏を散策するのも楽しい。

坊勢島は、漁師の島。国内屈指のとても漁師の多い町で港には至る所で、若い漁師達の力強さを感じ取る事が出来る。八月の第一土曜日には、ペーロンフェスタが開催され、各地から多くの参加者が集い熱戦を繰り広げる。



## 兵庫支部親睦会「三金会」会場ご案内



Bar Salu(ハルサル)元町

神戸市中央区北長狭通3-31-91

JR元町駅東口北出口から東へ徒歩1分

Tel.078-391-4136(ヨイサル)

「開催日時」

毎月第三金曜日

午後6時~8時予定

会費

約3000円(男女とも)

(実費割り勘)



## 第5回兵庫支部囲碁大会開催

### 優勝は今市5級、準優勝は赤松2級

平成26年から、それまでの6~7ヶ月に及ぶ会員総当たりリーグ戦方式に変え、2月と8月に兵庫支部囲碁大会として実施することとして、平成26年2月に第1回大会が開催された。

その後抜けたり、中断したりで、平成28年2月開催以来2年ぶりに、2月16日(金)午後1時から、第5回兵庫支部囲碁大会が定例会会場の阪急囲碁クラブで7人が参加して開催された。



(平間・赤松、今市・安徳、山本・奥本)



(山本・平間、安徳・今市、赤松・奥本)

赤松初夫氏(S40米英)は時間を気にしながら対局を重ねて、全対局を終了し4勝2敗の好成績で準優勝を確定させて早めの退出(右下)、優勝は平成28年5月例会から参加の平間3段の友人今市均氏で4勝1敗、勝率8割丁度で見事初優勝を飾り、平間会長から優勝賞金を受け取った。(右上)



終了後は三金会会場に出向き三金会と合流の懇親会を開催。

### 第5回兵庫支部囲碁大会成績表

順位		今市	赤松	平間	安徳	山本	奥本	名越	成績	勝率
優勝	今市5級	X	○	○	○	○	○	○	4勝1敗	0.800
2位	赤松2級	○	X	X	○	○	○	○	4勝2敗	0.677
3位	平間3段	X	○	X	○	X	○	○	3勝2敗	0.600
4位	安徳4級	X	○	X	X	○	○	○	2勝2敗	0.500
5位	山本2段	X	X	○	X	X	○	X	2勝4敗	0.333
6位	奥本4級	X	X	○	X	X	○	○	1勝2敗	0.333
7位	名越2級	X	X	X	○	X	X	X	1勝4敗	0.200

### 「囲碁の会」定例会

#### 毎月第3金曜日午後2時~午後5時半

会場: 阪急囲碁クラブ(写真右)  
JR高架下飲食街2F、  
阪急神戸三宮駅西口寄り  
Tel.078-331-1303



会費: クラブ料金制度に基づく

入場料: 700円

対局料: 1局50円(敗者負担)

初心者歓迎! 気楽にお出で下さい!

## おむすび大好き♡ I Love を結び

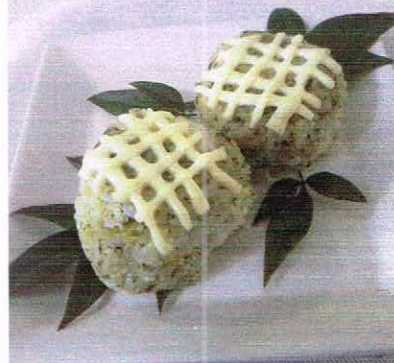
三村晴美(S60経営)

### ブロッコリーご飯のおむすび

第53回は「ブロッコリーご飯のおむすび」です。ブロッコリーを丸ごと炊き込むダイナミックな炊き込みご飯です。冷めてもおいしいので、おむすびにおすすめてです。

<材料>

- お米 2合
- ブロッコリー 1房
- ・酒 大さじ1
- ・醤油 大さじ1
- ・コンソメの素 小さじ2
- ・塩・胡椒 お好みで少々



- ・にんにく 1片
- \*チューブのものを使っても大丈夫です
- ・水 適量(2合の目盛りまで)
- ・とろけるチーズ 適量

<作り方>

1. お米は洗ってザルにあげておきます。
2. 炊飯器にお米・コンソメの素小さじ2、醤油大さじ1、お酒大さじ1、塩胡椒少々を加えます。
3. にんにくは、みじん切りにして加えます。
4. 炊飯器の目盛りに合わせて適量の水を加えます。
5. ブロッコリーをお米の中心に立てます。
6. 炊き上がったら、かき混ぜ、おむすびにして、とろけるチーズをのせて、完成です。

## 兵庫支部親睦会「三金会」2月例会

平成30年2月16日(金)午後6時から兵庫支部親睦会が定例会会場のBarS'alu(ハル)元町店で開催された。

関西支部から松尾祐嗣氏(S45経営)が久しぶりに参加され、兵庫支部囲碁大会を終えた6人と大村氏・二宮氏の2人と、合計9人が卓を囲み、イタリアン料理とワインを楽しみ、世間話(?)に花を咲かせた。



(左から時計回り、今市均(会友)二宮慶治郎(S38米英)奥本進(S39商)安徳信義(S44商)平間正昭(S37商)大村実良(S33商)松尾祐嗣(S45経営)山本信司(S37米英)

### 平成30年度九州六大学野球春季リーグ戦

#### 4月13日(金)福岡ヤフオクドームで開幕

平成30年度九州六大学野球春季リーグ戦の日程が発表された。

4月13日(金)午後4時からヤフオクドームで九州六大学野球連盟と福岡六大学野球連盟が合同で開幕式を開催し、九州六大学は19:30開始の九州国際大学と九州大学の対戦で始まる。

北九州市立大学の初戦は、翌14日(土) 11:30から同球場で久留米大学と戦う。

試合方式は、2戦固定式総当り勝率制(引き分けは再試合)で、指名打者制である。

昨秋のリーグ戦では6勝4敗、勝率6割で福岡大学と同率2位となり、順位決定戦で敗れて3位となって明治神宮野球大会出場権を争う九州大学野球選手権大会に出場したが1回戦で敗退したしまった。

春季リーグ戦の優勝校は6月に開催の全日本大学野球選手権大会に出場できる。

北九州市立大学の日程は下記のとおり。

- 4月14日(土)11:30 久留米大 ヤフオクドーム
- 4月16日(月)14:00 久留米大 久留米市野球場
- 4月21日(土)11:30 福岡大 桧原運動公園野球場
- 4月22日(日)09:00 福岡大 桧原運動公園野球場
- 4月28日(土)11:30 西南学院大 光陵グリーンスタジアム
- 4月29日(日)09:00 西南学院大 光陵グリーンスタジアム
- 5月05日(土)14:00 九州国際大 春日公園野球場
- 5月06日(日)11:30 九州国際大 春日公園野球場
- 5月12日(土)11:30 九州大 久留米市野球場
- 5月13日(日)09:00 九州大 久留米市野球場

\* \* \* \* \*

#### 参考資料(九州六大学野球連盟HPより)

九州六大学野球連盟は、昭和32年(1957)春、西南学院大、九州大、福岡大、久留米大、八幡大、北九州大の6校が加盟して発足した。毎年春と秋にリーグ戦を開催している。平成元年春に八幡大が九州国際大に名称変更、平成4年秋に指名打者制を導入、平成13年春に北九州大が北九州市立大に名称変更している。

優勝回数は、福岡大が55回で最多、次に多いのは九州国際大の50回(旧八幡大で優勝24回)そして北九州市立大は6回(旧北九州大で優勝3回)久留米大と西南学院大は共に5回、九州大は1回だけ。

各校の初優勝は、福岡大昭和32年春、西南学院大昭和32年秋、九州大昭和33年春、北九州大昭和33年秋、八幡大昭和36年春、久留米大昭和47年秋である。

### 思案亭の川柳と本歌取り

ハルカスの命を懸けた綱渡り  
米教師競って拳銃磨きかけ  
アメリカで無鉄砲待望松五郎  
習さんに習ってトランプ任期撤廃  
今回は功労賞出せぬと政府言い  
最良な労働制を検討中  
予算委の棒読み答弁止さんかい  
栄誉賞政府悩ますメダル数  
訪米時梯子をくくるヒモ持参  
車高短に北方大臣乗ってたか

日本ではMeToo問題なかりけり  
平昌後売り上げ倍増のデッキブラシ  
メダル数露のドーピングで増えるかも  
引退後舌の回転競い合い  
カーリング国技に昇格勇み足  
今こむといひしばかりに長月の  
霧たちのぼる昭の夕ぐれ  
秋風にたなびく雲のたえ間より  
契りおきし瑞穂の国を命にて  
あはれ今年の秋もいぬめり

### 剣道・柔道・空手

## 北辰武道具店

奥本正広(代表)

奥本 進(昭和39年商学部卒)

〒666-0015川西市小花2丁目21-9

TEL(072)759-7990

### 投稿大歓迎

皆様のご投稿を待っています

旅行記、随筆、自分史、短歌、俳句、川柳など  
あるいは本紙に対する御意見・御感想、何でもOK

### 広告大歓迎

掲載料:1/10頁、1回500円

お申し込みは6回分3,000円で御願います

### 第198回「歩こう会」2月例会

## 樹氷きらめく冬の金剛山登山

平成27年2月以来の金剛山登山復活である。平成16年2月から平成27年2月まで毎年2月の「歩こう会」は金剛山登山を実施してきた。今回で13回目となる。

午前8時前に南海難波駅に到着し、特急券販売所で割安となる(約20%OFF)金剛山ハイキング切符を買って求めて午前8時2分発の急行に乗り、河内長野駅へ向う。

本日の参加者は二宮慶治郎(S38米英)名越英昭(S37米英)及び今市均(会友)の3人だけ。

河内長野駅に到着し、急いでバス乗り場に向うが、駅構内の階段途中までバス待ちの行列が延びてきている。(写真上) 今までで一番長い行列だ!



数台後のバスに乗り込み金剛山登山口バス停に到着したのは9時半過ぎ。周辺は積雪はない。登り口まで行き、今回が初めてという今市氏(左)と二宮氏の写真を撮る。ここから舗装された緩やかな坂道を登る。10:41出発。

いつも見かける水飲み場が見当たらない。登山道横の溪流は工事中であり、「平成27年度奥地保安林保全緊急対策事業」の看板が見える。(右)



口に来た。(左) 目新しい看板が立てられている。千早城「御守り」由緒だ。楠木正成は大軍を相手に一度たりとも落城することなく「守り」抜いたことに因み菊水家紋の御守りが出来た。必ずや御守りくださいますと。程なくジグザグに急な階段

を登ってゆく最初の難所に差し掛かる。(右) この階段を登り切ると千早城から下りて来る道と合流する。そこに標高634mの標識が立っていた。(左) これも新しい発見である。三合目の標識で10:14 四合目で10:29、五合目10:39(すべてデジカメタイム) 五合目は中間点であり



頂上まで1400米である。六合目付近11:03でアイゼンを着用する人が多い。(右) 我々も右へ習えで、アイゼンを取り出し装着する。ところが、二宮氏に問題が発生!



片方のアイゼンの金具が破損して装着不能だという。右足だけに装着しての歩行となった。この辺りから急な坂道で踏み固められた雪道はガチガチのアイスバーンで滑り易いから大変だ。一步一步踏み締めながら、慎重に歩を進める。(写真左)

六. 五合目11:14、七合目11:20、八合目11:42、そして九合目に到着したのは丁度12:00、ここで道は二手に分かれる。(写真右)

六. 五合目11:14、七合目11:20、八合目11:42、そして九合目に到着したのは



中央に九合目の標識と共に右は山頂へ近道、左は山頂へ楽な道と表示されている。そして山頂へ200米。もう一息だ! 近道ということは急坂ということ。当然左の楽な道を選んで山頂を目指す。少しだけ坂道を登ると平坦な道になる。一帯は樹氷で覆われた素晴らしい景色だ。ここで記念写真(左)



何とか山頂広場に到着し、広場にある金剛山練成会が100回、1000回などの登山回数達成者を表彰するための舞台上上がり、二宮氏が持参の携帯コンロを設営し、お湯を沸かしてインスタントラーメンで体を温める。コンロは事前に点検したので問題なかったとは二宮氏の弁。(右)

何とかならぬ山頂広場に到着し、広場にある金剛山練成会が100回、1000回などの登山回数達成者を表彰するための舞台上上がり、二宮氏が持参の携帯コンロを設営し、お湯を沸かしてインスタントラーメンで体を温める。コンロは事前に点検したので問題なかったとは二宮氏の弁。(右)



昼食後広場の時計台前で記念写真を取り、茶店、トイレそして登山記録受付がある広場へ。1,000回、5,000回、10,000回などの登山記録達成者の名札掲示板がなくなっていた。リニューアル中か? この一帯の樹氷もきれいだ。(写真左)



広場の温度計は-4℃を示していた。帰路は従来伏見峠經由の長い下り坂を下っていたが、片足アイゼンの二宮氏には過酷だろうと、

ハイキングギップで2割引となるロープウェイを利用することにする。転法輪寺、葛木神社と廻ってロープウェイ千早駅を目指す。1時間半近く掛かってやっと到着し、3時過ぎのロープウェイに乗り込む。河内長野駅では、ハイキングギップ利用し駅構内の菓子店で1割引でお土産を購入して南海難波駅へ。南の繁華街を素通りし難く、スマホで検索の居酒屋で疲れを癒し二宮・名越の二人は阪神なんば線經由で、今市氏は、地下鉄御堂筋經由で帰路についた。(名越記)

帰路は従来伏見峠經由の長い下り坂を下っていたが、片足アイゼンの二宮氏には過酷だろうと、

